

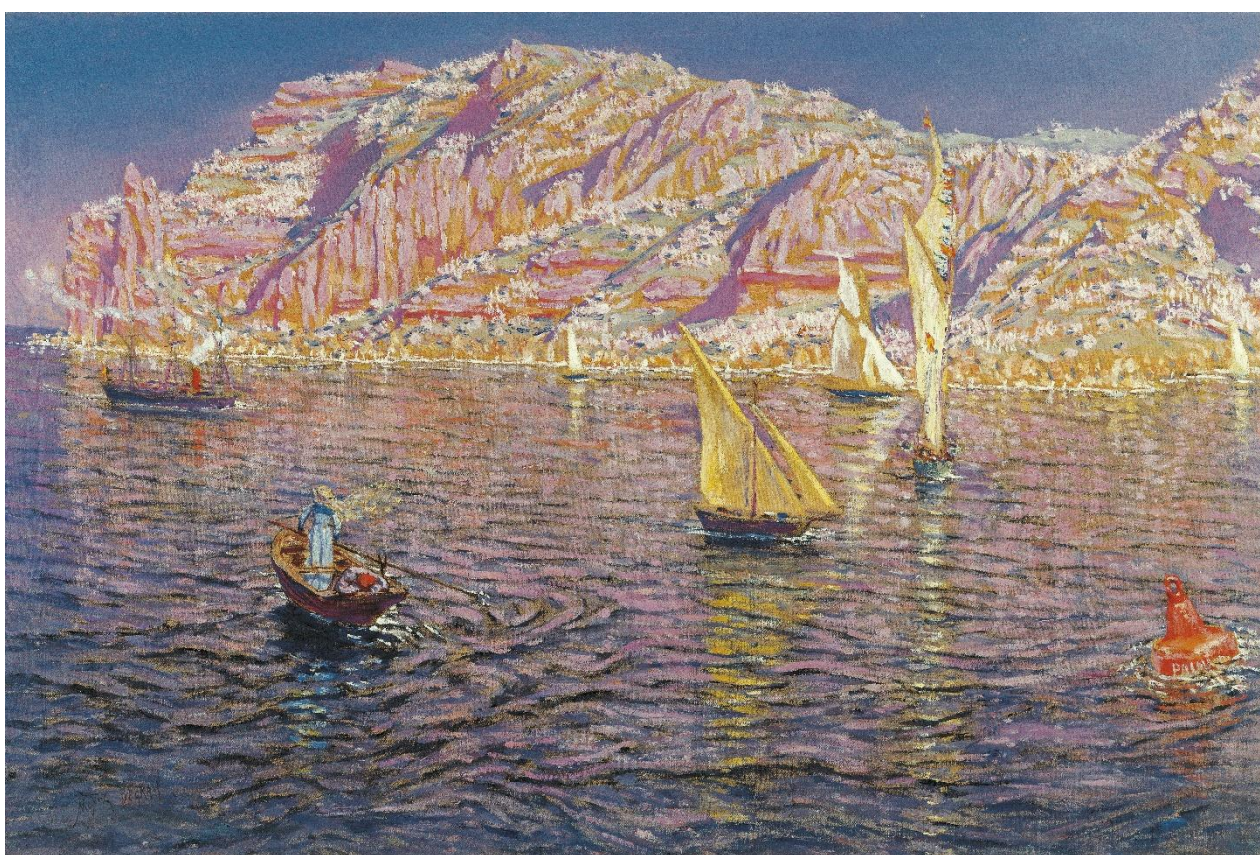
**EXPOSITION
MUSÉE GOYA**

***LUMIÈRES D'ESPAGNE.
1880-1920***

Exposition du 13 juin au 27 septembre 2026
INAUGURATION LE VENDREDI 12 JUIN À 19H

DOSSIER DE PRESSE

EXPOSITION MUSÉE GOYA



Antonio Muñoz Degraín, *Marina (Vue sur la baie de Palma de Majorque)*, 1905-1910

Huile sur toile, 89 x 133,5 cm

Collection Musée Carmen Thyssen, Málaga

© Carmen Thyssen-Bornemisza, Collection prêtée au Museo Carmen Thyssen Málaga

EXPOSITION MUSÉE GOYA

> LE PROPOS DE L'EXPOSITION

Si les grands noms de l'art espagnol de la fin du XIX^e et du début du XX^e siècles sont mondialement réputés (Dalí, Miró, Picasso, etc.), une large partie de la création artistique de cette période reste aujourd'hui encore méconnue. Pourtant, de nombreux artistes actifs entre les années 1880 et 1920 ont fait preuve d'une grande vitalité et inventivité, notamment dans le domaine du paysage, en peignant des scènes de plein air animées de somptueux effets de lumière, dans le sillage de certains peintres impressionnistes et postimpressionnistes.

Les artistes présentés dans cette exposition, tels qu'Anglada-Camarasa, Agrasot, Beruete, Guiard, Mir, Muñoz Degrain, Regoyos, Rico, Roig, Rusiñol ou encore Sorolla, ont en effet été des acteurs à part entière du monde de l'art de cette époque, en relation constante avec les grandes capitales européennes, Bruxelles, Paris et Rome. Animés par la volonté de montrer une Espagne authentique, marquée par la diversité de ses paysages et de ses identités régionales, ils ont profondément renouvelé le sujet dans une réelle diversité. L'exposition regroupera une trentaine de tableaux provenant des musées de Barcelone, Bilbao, Madrid, Málaga, Paris, Pau, Reus, Tolède, Valence et témoignera de cette effervescence artistique au tournant du XIX^e siècle afin d'en donner une meilleure connaissance.

Commissaire scientifique de l'exposition : Joëlle Arches, conservatrice en chef du patrimoine, directrice du musée Goya et Ozvan Bottois, maître de conférences en Histoire de l'art contemporain, Université Paul Valéry – Montpellier III

> PARIS ET SON INFLUENCE SUR LA MODERNITÉ EN ESPAGNE

À la fin du XIX^e siècle, les artistes du monde entier gravitent autour de Paris, ville lumière et capitale culturelle. Les espagnols font ainsi le voyage pour se former au langage pictural venu des avant-gardes : l'impressionnisme, le postimpressionnisme, le pointillisme et le symbolisme. Ces tendances nouvelles et foisonnantes se manifestent par la pratique d'une peinture de plein air, la liberté de la touche, l'attention aux effets fugitifs de la lumière et l'émergence d'un art plus intime et subjectif.

L'exposition *Lumières d'Espagne. 1880-1920* débute par la mise en exergue du tableau de Santiago Rusiñol, *Crépuscule. Ile Saint Louis* (1890), qui symbolise le lien des peintres espagnols avec la capitale parisienne. En Espagne, l'esthétique moderniste se diffuse initialement par les artistes issus des régions frontalières, comme le Pays Basque et la Catalogne. Darío de Regoyos, l'un des artistes phare de l'exposition et peut-être le plus radical du groupe, ami de Seurat et de Signac, se singularise par l'introduction d'une touche fragmentée et d'une autre vision du paysage synonyme de laboratoire de lumière. Santiago Rusiñol, figure clé du modernisme catalan, crée le contexte artistique au sein duquel des artistes comme Joaquín Mir vont élaborer leur propre style. La nature devient chez eux un espace émotionnel plutôt qu'une simple description. Nés tous deux à Barcelone dans une région devenue prospère, ils diffusent ces nouvelles idées sur la peinture de paysage, la couleur et la lumière. Barcelone est, à cette époque, le plus grand centre artistique et économique d'Espagne. Pour preuve, en 1888, à travers son Exposition Universelle, la cité catalane fait découvrir à plus de 400 000 visiteurs son dynamisme industriel, et introduit l'éclairage électrique dans les rues de la ville.

EXPOSITION MUSÉE GOYA

La deuxième salle, consacrée à la Castille, témoigne du caractère profond de l'identité de cette région aride, notamment à travers l'œuvre d'Aureliano Beruete. Né à Madrid, marqué par l'œuvre de Velázquez, des peintres de Barbizon et des impressionnistes, Beruete sublime dans ses peintures la sobriété des paysages castillans avec une touche libre et atmosphérique.

Enfin, la troisième salle s'articule autour des régions de l'Andalousie, des Baléares et de Valence. Profondément attaché à sa terre natale, le valencien Joaquín Sorolla est le maître incontesté de la lumière naturelle, véritable sujet de ses tableaux. Il travaille en plein air, avec une touche rapide, captant l'instant. Cette approche lui vaut un succès croissant dans les expositions nationales et internationales, toujours vérifié de nos jours.

L'œuvre d'Anglada-Camarasa, plus tardive, développe un langage visuel lumineux et un raffinement décoratif tourné vers le folklore.

Chez Muñoz Degrain, et notamment dans le magnifique tableau intitulé *Marina (Vue sur la baie de Palma)*, la lumière est pure vibration. Sa touche énergique et ses contrastes lumineux célèbrent la Méditerranée de manière presque théâtrale, au point que ce qui parvient au spectateur n'est pas la vision de rochers solides ou d'eaux instables, mais le choc constant de la lumière sur ces éléments.

À travers ces œuvres d'artistes exceptionnels qui, chacun à leur manière ont fait rayonner dans leur tableau leurs singularités, cette exposition inédite retrace l'introduction de la Modernité en Espagne. La lumière, devenue principale préoccupation esthétique des artistes, sublime la diversité des paysages et dans cet élan de vitalité et de renouveau donne à voir une autre Espagne.

EXPOSITION MUSÉE GOYA

> DES PRÊTS EXCEPTIONNELS

Dans le cadre de cette exposition, plusieurs prêts exceptionnels consentis par de grands musées espagnols viennent enrichir le parcours et en souligner la portée internationale.

Parmi eux, le **Musée National du Prado** et le **Musée National Centre d'Art Reina Sofía à Madrid** ont contribué à l'événement par la mise à disposition d'œuvres importantes de leurs collections. Le **Musée Carmen Thyssen Málaga** a lui aussi consenti des prêts significatifs permettant d'illustrer un moment clé de l'histoire de l'art espagnole.

Enfin, le **Musée des Beaux-Arts de Valence**, celui de **Bilbao**, et le **Musée de Montserrat de Barcelone** ont prêté des œuvres démontrant la période de mutation de la peinture espagnole entre fidélité à la tradition et désir d'ouverture vers l'Europe moderne.

De même, les musées français tels que le **Musée d'Orsay** à Paris et le **Musée des Beaux-Arts de Pau** contribuent à l'exposition avec des prêts d'œuvres majeures de Rusinol et Beruete.

Toutes ces collaborations exceptionnelles traduisent la confiance et l'engagement des institutions espagnoles partenaires, tout en offrant au public une occasion rare de découvrir réunies pour la première fois, des œuvres habituellement conservées dans les collections permanentes des grands musées.

> LISTE DES ŒUVRES

Juan Joaquín AGRASOT (Espagne, 1836 - Valence, 1919)

Un Jardín valenciano, 1903

Un Jardin valencien, 1903

Huile sur toile, 61 x 116 cm

Inv. 2581

Collection Musée des Beaux-Arts, Valence

Hermen ANGLADA i CAMARASA (Barcelone, 1871 - Port de Pollença, 1959)

Llegada de la Romería del Arroz, 1904-1905

Arrivée du pèlerinage du riz, 1904-1905

Huile sur toile, 86 x 122 cm

Inv. AS01159

Collection Musée National Reina Sofía, Madrid

Aureliano de BERUETE (Madrid, 1845 - id., 1912)

Los Cigarrales de Toledo, v. 1905

Les Cigarrales de Tolède, v. 1905

Huile sur toile, 67 x 100 cm

Inv. D 49-1-3

Collection Musée Goya, Castres

Aureliano de BERUETE (Madrid, 1845 - id., 1912)

El Guadarrama, 1911

Le Guadarrama, 1911

Huile sur toile, 56 x 102,5 cm

Inv. P004254

Collection Musée National du Prado, Madrid

Aureliano de BERUETE (Madrid, 1845 - id., 1912)

Vista de Toledo, s.d.

Vue de Tolède, s.d.

Huile sur toile, 57,3 x 80,5 cm

Inv. 04.8.1

Collection Musée des Beaux-Arts, Pau

Adolfo GUIARD (Bilbao, 1860 - id., 1916)

Paisaje con mujer con cántaro en la cabeza, 1900

Paysage avec une femme ayant une cruche sur la tête, 1900

Huile sur toile, 16 x 25,4 cm

Inv. 82/34

Collection Musée des Beaux-Arts, Bilbao

EXPOSITION MUSÉE GOYA

Joaquín MIR i TRINXET (Barcelone, 1873 - id., 1940)

La Encina y la vaca, 1915

Le Chêne et la vache, 1915

Huile sur toile, 125 x 149 cm

Inv. AS12040

Collection Musée National Reina Sofía, Madrid

Antonio MUÑOZ DEGRAIN (Valence, 1840 - Málaga, 1924)

Marina (Vista de la bahía de Palma de Majorca), 1905-1910

Marina (Vue sur la baie de Palma de Majorque), 1905-1910

Huile sur toile, 89 x 133,5 cm

Inv. CTB.1996.53

Collection Musée Carmen Thyssen, Málaga

Antonio MUÑOZ DEGRAIN (Valence, 1840 - Málaga, 1924)

Un Palomar en Andalousie, 1903

Un Pigeonnier en Andalousie, 1903

Huile sur toile, 130,3 x 194,7 cm

Inv. 972

Collection Musée des Beaux-Arts, Valence

Antonio MUÑOZ DEGRAIN (Valence, 1840 - Málaga, 1924)

Puesta del sol, v. 1900

Coucher de soleil, v. 1900

Huile sur toile, 52 x 65,2 cm

Inv. P006759

Collection Musée National du Prado, Madrid

Antonio MUÑOZ DEGRAIN (Valence, 1840 - Málaga, 1924)

Vista de Granada y Sierra Nevada, v. 1915

Vue de Grenade et de la Sierra Nevada, v. 1915

Huile sur toile, 50 x 67 cm

Inv. P004519

Collection Musée National du Prado, Madrid

Ignacio PINAZO i CAMARLENCH (Valence, 1849 - Godella, 1916)

Barca en la playa del Cabañal (Valencia), 1880

Bateau sur la plage de Cabañal (Valence), 1880

Huile sur toile, 22 x 35 cm

Inv. P004577

Collection Musée National du Prado, Madrid

Darío de REGOYO y VALDÉS (Ribadesella, 1857 - Barcelone, 1913)

Los Almendros en flor, 1902

Les Amandiers en fleurs, 1902

Huile sur toile, 46 x 61 cm

Inv. CTB.1987.19

Collection Musée Carmen Thyssen, Málaga

EXPOSITION MUSÉE GOYA

Darío de REGOYO y VALDÉS (Ribadesella, 1857 - Barcelone, 1913)

Costa Vasca, mañana, 1895

Côte basque, matin, 1895

Huile sur toile, 46 x 61 cm

Inv. AS12045

Collection Musée National Reina Sofía, Madrid

Darío de REGOYO y VALDÉS (Ribadesella, 1857 - Barcelone, 1913)

El Gallinero, 1912

Le Poulailleur, 1912

Huile sur toile, 65 x 55 cm

Inv. AS12044

Collection Musée National Reina Sofía, Madrid

Darío de REGOYO y VALDÉS (Ribadesella, 1857 - Barcelone, 1913)

Irún por la tarde, 1901

Irún dans l'après-midi, 1901

Huile sur toile, 65 x 54 cm

Inv. AS12055

Collection Musée National Reina Sofía, Madrid

Darío de REGOYO y VALDÉS (Ribadesella, 1857 - Barcelone, 1913)

Paisaje de Ripoll, 1912

Paysage de Ripoll, 1912

Huile sur carton, 32,3 x 40,4 cm

Inv. 82/144

Collection Musée des Beaux-Arts, Bilbao

Darío de REGOYO y VALDÉS (Ribadesella, 1857 - Barcelone, 1913)

Pollitos, v. 1912

Poussins, v. 1912

Huile sur toile, 55 x 46 cm

Inv. NR 200.513

Collection Musée de Montserrat, Barcelone

Darío de REGOYO y VALDÉS (Ribadesella, 1857 - Barcelone, 1913)

Salida del sol en Granada, 1911

Lever de soleil à Grenade, 1911

Huile sur toile, 46 x 32,5 cm

Inv. 82/145

Collection Musée des Beaux-Arts, Bilbao

Darío de REGOYO y VALDÉS (Ribadesella, 1857 - Barcelone, 1913)

Santa Lucía Durango, 1907

Sainte Lucie Durango, 1907

Huile sur toile, 65 x 55,3 cm

Inv. 82/131

Collection Musée des Beaux-Arts, Bilbao

EXPOSITION MUSÉE GOYA

Martín RICO y ORTEGA (San Lorenzo del Escorial, 1833 - Venise, 1908)

Campesinos, 1862

Paysans, 1862

Huile sur toile, 27,7 x 52 cm

Inv. CTB.2003.13

Collection Musée Carmen Thyssen, Málaga

Martín RICO y ORTEGA (San Lorenzo del Escorial, 1833 - Venise, 1908)

Orillas del Tajo en Aranjuez, XIXe s. (2^a mitad)

Rives du Tage à Aranjuez, XIXe s. (2^e moitié)

Huile sur toile, 34 x 60 cm

Inv. 60/208

Collection Musée des Beaux-Arts, Bilbao

Joan ROIG SOLER (Barcelone, 1852 - id., 1909)

Sitges, v. 1885

Sitges, v. 1885

Huile sur toile, 57 x 45,5 cm

Inv. NR 201.121

Collection Musée de Montserrat, Barcelone

Santiago RUSIÑOL (Barcelone, 1861 - Aranjuez., 1931)

Crepúsculo Isla San Luis, 1890

Crépuscule Ile Saint Louis, 1890

Huile sur toile, 50 x 60 cm

Inv. NR 200.531

Collection Musée de Montserrat, Barcelone

Santiago RUSIÑOL (Barcelone, 1861 - Aranjuez., 1931)

La Glorieta d'Aranjuez, 1909

Le Belvédère d'Aranjuez, 1909

Huile sur toile, 102,7 x 110,3 cm

Inv. RF 1980 22 ; 2967

Collection Musée d'Orsay, Paris

Santiago RUSIÑOL (Barcelone, 1861 - Aranjuez., 1931)

El Jardín de San Just d'Esvern, 1930

Le Jardin de Saint Just d'Esvern, 1930

Huile sur toile, 85 x 100 cm

Inv. 2024-7-1

Collection Musée Goya, Castres

Santiago RUSIÑOL (Barcelone, 1861 - Aranjuez., 1931)

El Patio de los naranjos, 1904

La Cour des orangers, 1904

Huile sur toile, 86,5 x 107,5 cm

Inv. D 49-1-2

Collection Musée Goya, Castres

EXPOSITION MUSÉE GOYA

Joaquín SOROLLA (Valence, 1863 - Cercedilla, 1923)

La Cocina de la huerta, 1900

La Cuisine du potager, 1900

Huile sur toile, 35,5 x 58,5 cm

Inv. 63/2023

Collection Musée des Beaux-Arts, Valence

Joaquín SOROLLA (Valence, 1863 - Cercedilla, 1923)

Patio del Cabañal, 1896

La Cour de Cabañal, 1896

Huile sur toile, 42 x 64 cm

Inv. 60/2023

Collection Musée des Beaux-Arts, Valence

Joaquín SOROLLA (Valence, 1863 - Cercedilla, 1923)

Las Rocas de Jávea y el barco blanco, 1905

Les Rochers de Javea et le bateau blanc, 1905

Huile sur toile, 62,5 x 84,7 cm

Inv. CTB.2000.53

Collection Musée Carmen Thyssen, Málaga

EXPOSITION MUSÉE GOYA

> VISUELS DISPONIBLES

Les visuels sont à utiliser dans leur intégralité, sans mention écrite dessus.



Aureliano de BERUETE (Madrid, 1845 - id., 1912)

Vista de Toledo, s.d.

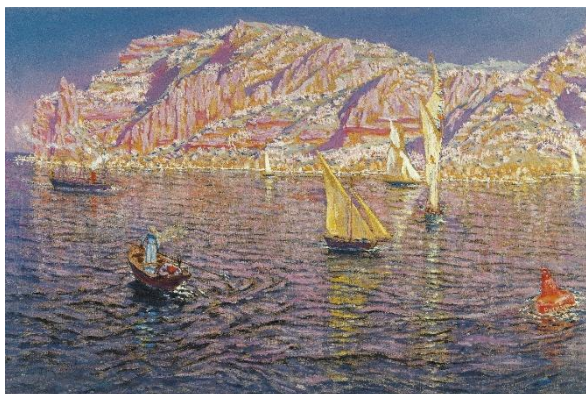
Vue de Tolède, s.d.

Huile sur toile, 57,3 x 80,5 cm

Inv. 04.8.1

Collection Musée des Beaux-Arts, Pau

© Pau, Musée des Beaux-Arts



Antonio MUÑOZ DEGRAIN (Valence, 1840 - Málaga, 1924)

Marina (Vista de la bahía de Palma de Majorca), 1905-1910

Marina (Vue sur la baie de Palma de Majorque), 1905-1910

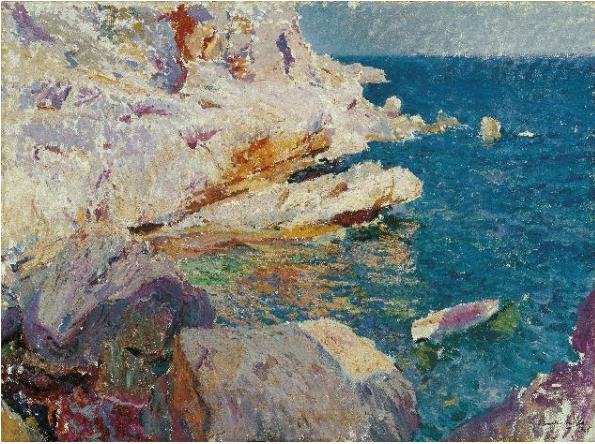
Huile sur toile, 89 x 133,5 cm

Inv. CTB.1996.53

Collection Musée Carmen Thyssen, Málaga

© Carmen Thyssen-Bornemisza, Collection prêtée au Museo Carmen Thyssen Málaga

EXPOSITION MUSÉE GOYA



Joaquín SOROLLA (Valence, 1863 - Cercedilla, 1923)

Las Rocas de Jávea y el barco blanco, 1905

Les Rochers de Javea et le bateau blanc, 1905

Huile sur toile, 62,5 x 84,7 cm

Inv. CTB.2000.53

Collection Musée Carmen Thyssen, Málaga

© Carmen Thyssen-Bornemisza, Collection prêtée au Museo Carmen Thyssen Málaga



Santiago RUSIÑOL (Barcelone, 1861 - Aranjuez, 1931)

El Patio de los naranjos, 1904

La Cour des orangers, 1904

Huile sur toile, 86,5 x 107,5 cm

Inv. D 49-1-2

Collection Musée Goya, Castres

© Ville de Castres, Musée Goya

> CATALOGUE

Ce catalogue est édité à l'occasion de l'exposition organisée du 13 juin au 27 septembre 2026 au musée Goya de Castres.

Lumières d'Espagne. 1880-1920

Textes : Joëlle Arches et Ozvan Bottois

Notices biographiques des artistes : Valérie Aébi, Cécile Berthoumieu et Thomas Gosset

Reproductions couleur

Bilingue anglais et espagnol

120 pages

21 x 26 cm

20 €

Édition Ville de Castres

EXPOSITION MUSÉE GOYA

> AUTOUR DE L'EXPOSITION

- **Visite découverte de l'exposition**

Samedi 13 juin à 15h / Salles d'exposition

Par Joëlle Arches, Conservatrice du patrimoine en chef, Directrice des Musées Goya et Jean Jaurès et Ozvan Bottois, Maître de conférences en Histoire de l'art contemporain - Université Paul Valéry - Montpellier 3, co-commissaires de l'exposition.

- **Art et sophrologie**

Samedi 20 juin de 9h à 10h15 / Salles d'exposition

Par Virginie Petit, historienne de l'art et sophrologue.

Prendre le temps de s'arrêter devant une œuvre, s'initier à regarder autrement, se ressourcer face aux œuvres de l'exposition.

- **Journées européennes du patrimoine**

Samedi 19 et dimanche 20 septembre de 10h à 18h

Visites de l'exposition samedi et dimanche à 11h

> JEUNE PUBLIC

- **Les ateliers du mercredi (1)**

De 14h à 16h, les 17 juin et 16 septembre pour les 3/6 ans et les 24 juin et 23 septembre pour les 7/10 ans. / Atelier pédagogique

- **Capsule créative**

En juillet et août, en continu / Atelier pédagogique

Venez prolonger l'expérience de l'exposition par la pratique d'un atelier d'art plastique ludique et créatif en autonomie dans l'Atelier.

Pour tout renseignement et réservation, merci de vous adresser au 05 63 71 59 25

EXPOSITION MUSÉE GOYA

> INFORMATIONS PRATIQUES

COORDONNÉES

Musée Goya
Rue de l'Hôtel-de-Ville - BP
1040681108 CASTRES cedex
05 63 71 59 30 | goya@ville.castres.fr | www.museegoya.fr
Instagram : musee_goya_castres
Facebook : Musée Goya Castres

HORAIRES

Ouvert de septembre à juin et hors vacances scolaires de la zone C, du mardi au dimanche, de 10h à 18h,
Juillet, août et vacances de la zone C, tous les jours de 10h à 18h.
Fermetures exceptionnelles : 1^{er} janvier, 1^{er} mai, 1^{er} novembre et 25 décembre.

TARIFS

Plein tarif : 9€

Tarif réduit* : 6€ (groupe de 10 personnes et plus, enseignants, étudiants, personnes en situation de handicap et son accompagnateur, titulaires de la carte COS, en possession d'un billet d'entrée de moins d'un an de l'un des quatre musées partenaires (Toulouse-Lautrec, Ingres-Bourdelle, Soulages et Dom Robert).

Gratuit* (moins de 18 ans, Amis des Musées de Castres, cartes ICOM et Culture, journalistes, guides conférenciers, demandeurs d'emploi et RSA, professeurs et élèves en école des Beaux-Arts, accompagnateurs de groupes, 1^{er} dimanche du mois, Nuit des Musées, Journées du Patrimoine)

Abonnement annuel nominatif (année civile) : 20€ (hors conférence et prestation)

**Sur présentation d'un justificatif ou d'une carte professionnelle.*

BIBLIOTHÈQUE - CENTRE DE DOCUMENTATION JEANNINE BATICLE

Spécialisé en histoire de l'art espagnol, ce lieu de recherche est accessible sur rendez-vous.

EXPOSITION MUSÉE GOYA

> CONTACTS

PRESSE

Service Communication de la Ville de Castres

Sandrine Serrano -Directrice | 06 27 30 28 57

Laurane Viguié – Chargée de communication | 05 63 71 58 49

communication@ville-castres.fr www.ville-castres.fr

Musée Goya

Joëlle Arches – Directrice | Conservatrice | 05 63 71 59 29

Cécile Berthoumieu - Responsable du service des collections et documentation | 05 63 71 59 19

Valérie Aébi - Responsable du service des publics | 05 63 71 59 87

goya@ville-castres.fr

www.museegoya.fr